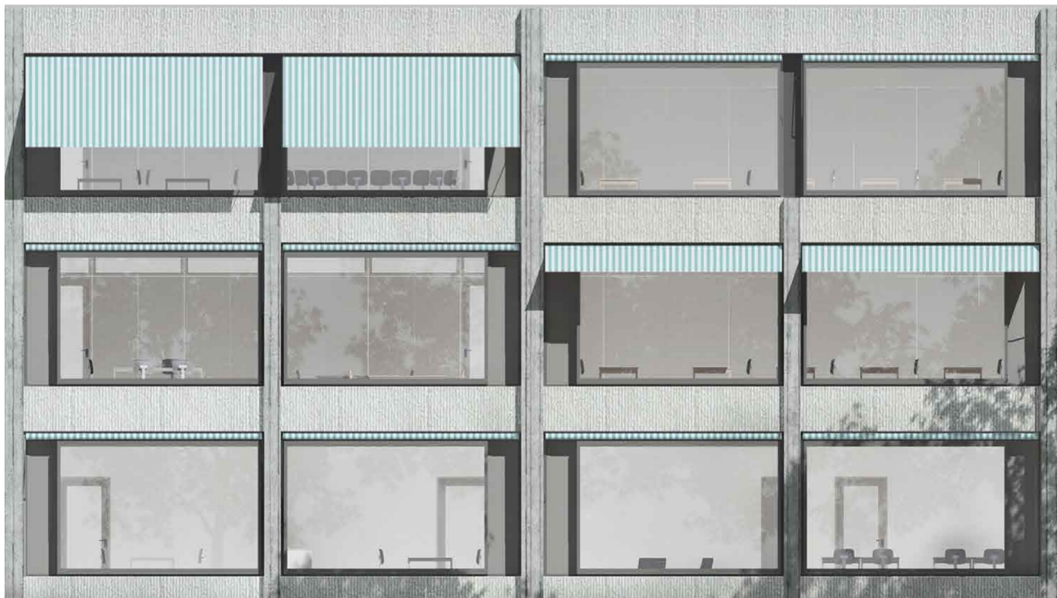




BOTTMINGEN

dietziker
Partner Baumanagement AG

SCHULRAUMERTWEITERUNG TALHOLZ, BOTTMINGEN



AUSSCHREIBUNG FÜR BAUINGENIEURLEISTUNGEN

26.08.22/WIS



INHALTSVERZEICHNIS

| | | |
|-----------|--|-----------|
| 1. | Allgemeine Bestimmungen | 3 |
| 1.1 | Grunddaten | 3 |
| 1.2 | Verfahren | 3 |
| 1.3 | Ausgeschriebene Leistungen / Vertragsbedingungen | 4 |
| 2. | Ablauf, Termine und Fristen | 6 |
| 2.1 | Terminprogramm | 6 |
| 2.2 | Ablauf | 6 |
| 3. | Bewertung | 8 |
| 3.1 | Bewertungsgremium | 8 |
| 3.2 | Eignungskriterien | 8 |
| 3.3 | Zuschlagskriterien | 8 |
| 4. | Aufgabenbeschrieb | 11 |
| 4.1 | Ausgangslage | 11 |
| 4.2 | Anforderungen SNBS Gold | 12 |
| 4.3 | Nachhaltigkeit | 12 |
| 4.4 | Optionale Leistung | 12 |
| 5. | Unterlagen | 13 |
| 5.1 | Zur Verfügung gestellte Unterlagen | 13 |
| 5.2 | Abzugebende Unterlagen | 13 |



1. Allgemeine Bestimmungen

1.1 Grunddaten

1.1.1 Grund- und Gebäudeeigentümerin

Einwohnergemeinde Bottmingen, Schulstrasse 1, 4103 Bottmingen

1.1.2 Auftraggeberin

Einwohnergemeinde Bottmingen, Schulstrasse 1, 4103 Bottmingen

1.1.3 Organisation und Ausschreibungsbegleitung

Dietziker Partner Baumanagement AG
Grosspeteranlage 29
4052 Basel

Kontakt:

Herr Sven Wihan

E-Mail: s.wihan@dietziker-bm.ch

1.1.4 Objekt

Schulraumerweiterung Talholz, Schulstrasse, Bottmingen (Parzellen 487, 505 und 1850)

1.2 Verfahren

1.2.1 Verfahrensart

Die Submission wird im einstufigen, offenen Verfahren in Anlehnung an die SIA 144 durchgeführt. Das Verfahren unterliegt dem öffentlichen Beschaffungsrecht.

1.2.2 Teilnahmeberechtigung

Das Verfahren richtet sich an qualifizierte Fachleute aus dem Fachbereich Bauingenieurwesen.

Die Teilnehmenden müssen zum Zeitpunkt der Bekanntmachung ihren Sitz oder Wohnsitz in der Schweiz oder in einem Vertragsstaat des GATT/WTO-Übereinkommens über das öffentliche Beschaffungswesen haben, soweit dieser Staat das Gegenrecht gewährt. Der Stichtag für den Nachweis des Domizils ist der Publikationstermin.

1.2.3 Verfahrenssprache

Die Verfahrenssprache ist Deutsch.

1.2.4 Auskünfte

Zu und im Verfahren werden keine mündlichen Auskünfte erteilt.

1.2.5 Bewertung

Die Bewertung ist nicht öffentlich.

1.2.6 Gültigkeit der Angebote

Die Gültigkeit der Angebote beträgt 90 Tage ab Zeitpunkt der Angebotsabgabe.



1.2.7 Teilangebote

Teilangebote sind nicht zugelassen.

1.2.8 Rangordnung Ausschreibungsunterlagen

Die Ausschreibungsunterlagen umfassen die nachfolgenden Bestandteile. Widersprechen sich einzelne Bestandteile, bestimmt sich ihr Rang nach der Einordnung in die nachstehenden Ziffern.

1. Revidiertes Übereinkommen über das öffentliche Beschaffungswesen vom 15. April 1994 (Stand 1. Januar 2021, GPA, SR 0.632.231.422).
2. Interkantonale Vereinbarung über das öffentliche Beschaffungswesen vom 15. März 2001 (Stand 28. Januar 2003, IVöB, SG 914.500)
3. Gesetz über öffentliche Beschaffungen des Kantons Baselland vom 3. Juni 1999 (Stand 1. Dezember 2015, GS 33.1090 SGS-Nr. 410)
4. Verordnung zum Beschaffungsgesetz des Kantons Baselland vom 25. Januar 2000 (Stand 1. Dezember 2015, GS 33.1090 SGS-Nr. 410.11)
5. Ausschreibungsunterlagen inkl. Beilagen
6. Norm SIA 144 (2022)

1.2.9 Entschädigung

Die Teilnahme an der Submission wird nicht entschädigt.

1.2.10 Rechtmittelbelehrung

Gegen diese Ausschreibung kann innert 10 Tagen, von der Veröffentlichung auf simap, beim Kantonsgericht, Abteilung Verfassungs- und Verwaltungsgericht, Bahnhofplatz 16, 4410 Liestal, schriftlich Rekurs eingereicht werden. Die Rekurschrift muss einen Antrag und dessen Begründung enthalten. Die angefochtene Verfügung ist beizulegen. Die angerufenen Beweismittel sind genau zu bezeichnen und soweit möglich beizulegen.

1.3 Ausgeschriebene Leistungen / Vertragsbedingungen

1.3.1 Offerierende Leistungen

Ausgeschrieben sind 100% Teilleistung gem. SIA 103 (2020) als Fachplaner inkl. der unter Punkt 4.1 bis 4.3 beschriebenen Leistungen. Die Honorare werden nach der Kalkulationshilfe SIA 103-K (2018) berechnet.

Freigabe der Leistungen:

Die Leistungen werden phasenweise durch die Auftraggeberin freigegeben:

- Phase 1: Vorprojekt (LP31) bis inkl. Kostenschätzung $\pm 15\%$
- Phase 2: Bauprojekt (LP32) mit Kostenvoranschlag $\pm 10\%$ bis inkl. Bewilligungsverfahren (LP33)
- Phase 3: Ausschreibung (LP41) bis inkl. Inbetriebnahme (LP53)

Vorbehalten bleiben die Projekt- und Kreditgenehmigungen des Gemeinderates und des Stimmvolks der Einwohnergemeinde Bottmingen.

Im Falle einer Beauftragung erklären sich die Teilnehmer der Ausschreibung mit folgenden Honorarbedingungen einverstanden:

- Für die Weiterbearbeitung aller Leistungsphasen gelten die in der Honorarofferte angebotenen Honorarfaktoren.



- Bis Ende Vorprojekt (LP31) gilt das Honorar auf Basis der Faktoren sowie der honorarberechtigten Bausumme auf Basis Grobkostenschätzung Wettbewerb ($\pm 20\%$) als pauschal vereinbart.
- Ab Start Bauprojekt (LP32) bis Ende Realisierung (LP53) erfolgt die Honorierung auf Basis des durch die Planer und Fachplaner erarbeiteten und durch die Auftraggeberin genehmigten Kostenvoranschlags ($\pm 10\%$).

1.3.2 Optionale Leistungen

Die unter Punkt 4.4 ausgeschriebenen Leistungen sind optional ausgeschrieben. Die Auftraggeberin behält sich vor, diese Leistungen ganz oder teilweise entweder direkt nach der Auftragserteilung oder zu einem späteren Zeitpunkt oder gar nicht zu vergeben. Die offerierten Stunden gelten bei Freigabe als pauschal vereinbart und bleiben unberührt von allfälligen Erhöhungen oder Verringerungen der Bausumme.



2. Ablauf, Termine und Fristen

2.1 Terminprogramm

Termine und Fristen der Submission

- Publikation der Ausschreibungsunterlagen:
(auf Simap) Donnerstag, 08. September 2022
- Fragenstellung bis:
(per E-Mail) Freitag, 23. September 2022, 12.00Uhr
- Fragenbeantwortung bis:
(auf Simap) Montag, 03. Oktober 2022
- Abgabe Angebot: Donnerstag, 20. Oktober 2022, 11.00Uhr
- Offertöffnung: Freitag, 21. Oktober 2022, 11.00Uhr
- Präsentation: Dienstag, 15. November 2022 Ganzen Tag freihalten! Die Teilnehmer werden 1 Woche vorher informiert.
- Vergabe voraussichtlich:
(auf SIMAP) Donnerstag, 24. November 2022

Termine Planung und Ausführung

- Planungsstart: Sofort nach Auftragsvergabe

2.2 Ablauf

2.2.1 Publikation

Die Ausschreibungsunterlagen werden auf Simap.ch publiziert.

2.2.2 Begehung

Es findet keine Begehung vor Ort statt.

2.2.3 Fragenstellung und Fragenbeantwortung

Die Fragen können bis zur festgelegten Frist ausschliesslich per E-Mail an die Verfahrensbegleitung (siehe Punkt 1.1.3 «Organisation und Begleitung») gestellt werden, Betreff: «Fragen Submission Bauingenieurleistungen Schulraumerweiterung Talholz». Der Erhalt der Fragen wird per E-Mail bestätigt. Die Fragen werden durch die Ausschreibungsbegleitung anonymisiert. Die Antworten werden bis zur festgelegten Frist auf simap.ch publiziert und damit integraler Bestandteil der Ausschreibung. Im Rahmen des Verfahrens werden sonst keine weiteren Fragen beantwortet.

2.2.4 Abgabe des Angebotes

Die Angebote sind bis zur gesetzten Frist in einem verschlossenen DIN A4 Umschlag bei der Adresse der Auftraggeberin in Papierform und digital auf einem USB-Stick mit dem Vermerk «Nicht Öffnen» und «Submission Bauingenieurleistungen Schulraumerweiterung Talholz» abzugeben bei:

Gemeindeverwaltung Bottmingen, Schulstrasse 1, 4103 Bottmingen

Die Abgabe kann persönlich zu den Öffnungszeiten der Gemeindeverwaltung (<https://www.bottmingen.ch/de/verwaltung/>) oder per Post erfolgen. Das Risiko des



rechtzeitigen Eintreffens des Angebotes liegt beim Anbietenden. Es gilt der Eingangsstempel und Uhrzeit.
Die abzugebenden Unterlagen sind unter 5.2 «Abzugebende Unterlagen» beschrieben.

2.2.5 *Offertöffnung*

Die Offertöffnung ist nicht öffentlich.

2.2.6 *Präsentation*

Die Anbieter der drei bestbewerteten Angebote werden von der Auftraggeberin zu einer 30-minütigen mündlichen Präsentation eingeladen (SIA 144, Version 2022, Art. 17). Der Ort und die genaue Uhrzeit der Präsentation werden den Teilnehmern noch bekannt gegeben.



Für die Bewertung wird folgende Punkteskala angewendet, welche sich am Erfüllungsgrad der Zielerreichung orientiert:

Punkte Erfüllungsgrad | Qualitätsgrad, bezogen auf das ZK

| | |
|---|---|
| 0 | Nicht beurteilbar fehlt keine Angaben |
| 1 | Sehr schlechte Erfüllung ungenügende oder unvollständige Angaben |
| 2 | Schlechte Erfüllung Angaben ohne ausreichenden Bezug zum Projekt |
| 3 | Normale, durchschnittliche Erfüllung durchschnittliche Qualität, den Anforderungen entsprechend |
| 4 | Gute Erfüllung qualitativ sehr gut |
| 5 | Sehr gute Erfüllung qualitativ ausgezeichnet, sehr grosser Beitrag zur Zielerreichung |

Zwischenschritte bei der Vergabe von Punkten, z.B. 4.5 Punkte sind möglich.

3.3.2 *Bewertung Vorgehen*

Das Bewertungsgremium prüft und bewertet zuerst die qualitativen Zuschlagskriterien ZK2 – ZK5. Nachdem die qualitativen Zuschlagskriterien abschliessend beurteilt wurden, nimmt das Bewertungsgremium Kenntnis von den Angebotspreisen und lässt die Ergebnisse in die Bewertung einfließen. Mit diesem Vorgehen wird die freie Bewertung der qualitativen Zuschlagskriterien gefördert.

Die Auftraggeberin wird die Anbieter der 3 bestbewerteten Angebote zu einer mündlichen Präsentation einladen. Dabei werden die Ergebnisse der Zuschlagskriterien ZK2 «Zugang zur Aufgabe» und ZK5 «Qualifikation der Schlüsselperson» verifiziert und bei Bedarf angepasst. Neue Inhalte sind nicht zugelassen. Die Präsentation ist durch die Schlüsselperson durchzuführen.

3.3.3 *ZK1: Angebotspreis*

Der Teilnehmer erstellt eine Honorarofferte zwingend anhand dem vorgegebenen, vollständig auszufüllenden Honorarformular (Formular A: 11'960 Talholz Formular A_Honorarofferte). Darin enthalten sind sämtliche Planungsleistungen, welche für die Erfüllung der Aufgabe erforderlich sind (100% Teilleistung).

Das tiefste, gültige Gesamtangebot stellt 100% dar und erhält die maximal zu erreichende Punktzahl von 5 Punkten. Die erzielte Punktzahl der nachfolgenden Angebote nimmt linear ab, bis zum Erreichen von 160% des tiefsten Angebotes. Angebote, welche 160% über dem tiefsten Angebot liegen, sowie alle höheren Angebote, erhalten 0 Punkte.

Für den Angebotspreis ist davon auszugehen, dass die Realisierung in 2 Etappen erfolgt. Für den Fall, dass die Ausführung in einer Etappe erfolgt, ist vom Anbieter im Formular der entsprechende Rabatt für die Leistungsphasen der Realisierung (LP51-LP53) anzugeben.

3.3.4 *ZK2: Zugang zur Aufgabe / Konzeptüberlegungen*

Auf maximal 2 DIN A4 Seiten, Hochformat, Schriftgrösse «10» (entspricht der Schriftgrösse in diesem Dokument) beschreibt der Anbieter in Textform den Zugang zur Aufgabe (Lösungsansatz, Aufgaben- und Materialverständnis, Vorgehensvorschlag, Kostenverständnis etc.). Es steht dem Anbieter frei, seine Erläuterungen im Rahmen des vorgegebenen Abgabeformates mit Skizzen oder Fotos zu illustrieren.

Nicht erwünscht und zugelassen sind detailliert ausgearbeitete Zeichnungen, Schnitte, Visualisierungen und dergleichen.

Bei diesem Zuschlagskriterium werden folgende Punkte bewertet:



- Verständnis des Teilnehmers für die gestellte Aufgabe
- Qualität des Vorgehensvorschlags

3.3.5 ZK3 Referenzprojekt ausgeführt / Qualifikation Büro

Abzugeben ist 1 DIN A3 Seite im Querformat, sowie das ausgefüllte Beilagen Formular C11'960 Talholz Formular C Beilage Referenzprojekte). Auf der DIN A3 Seite soll möglichst prägnant 1 Referenzobjekt des Bauingenieurs in Text, Bildern, Grundrissen etc. dargestellt werden. Diese Referenz wird wie folgt bewertet:

- Die Referenz darf nicht älter als 10 Jahre ab Fertigstellungsdatum sein. Ältere Referenzen werden abgewertet
- Vergleichbarkeit mit der gestellten Aufgabe
- Qualität der Referenz

3.3.6 ZK4 Referenzprojekt Fokus Nachhaltigkeit, ausgeführt

Abzugeben ist 1 DIN A3 Seite im Querformat, sowie das ausgefüllte Beilagen Formular C (11'960 Talholz Formular C Beilage Referenzprojekte). Auf der DIN A3 Seite soll möglichst prägnant 1 Referenzobjekt mit Fokus auf Nachhaltigkeit des Bauingenieurs in Text, Bildern, Grundrissen etc. dargestellt werden. Diese Referenz wird wie folgt bewertet:

- Die Referenz darf nicht älter als 10 Jahre ab Fertigstellungsdatum sein. Ältere oder noch nicht fertig ausgeführte Referenzen werden abgewertet
- Vergleichbarkeit mit der gestellten Aufgabe
- Qualität der Referenz

3.3.7 ZK5: Qualifikation Büro und Schlüsselperson Bauingenieur

Das vollständig ausgefüllte Formular B (11'960 Talholz Formular B Selbstauskunft) gibt Auskunft über die Zusammensetzung des anbietenden Büros, sowie über die für das Projekt vorgesehenen Schlüsselpersonen. Bewertet werden:

- Leistungsfähigkeit des Bauingenieurbüros
- Ausbildung der Schlüsselperson
- Berufserfahrung der Schlüsselperson, insbesondere mit Projekten, welche mit der gestellten Aufgabe vergleichbar sind
- Vergleichbarkeit der aufgeführten Referenz der Schlüsselperson zur gestellten Aufgabe in Art und Umfang

Von der Schlüsselperson (Projektleitung) ist ein Lebenslauf (CV) beizulegen

3.3.8 Qualifikation Büro und Schlüsselperson Nachhaltigkeit

Das vollständig ausgefüllte Formular E (11'960 Talholz Formular E Selbstauskunft Nachhaltigkeit Fachspezialist) gibt Auskunft über die Zusammensetzung des Büros, sowie über die für das Projekt vorgesehenen Schlüsselpersonen.



4. Aufgabenbeschreibung

4.1 Ausgangslage

4.1.1 Mikrolage

Die Projektperimeter befinden sich östlich, nördlich, sowie westlich der Gemeindeverwaltung Bottmingen auf den Parzellen 1850, 505 und 487 der Gemeinde Bottmingen im Kanton Basel-Landschaft, Schweiz.

4.1.2 Aktueller Planungsstand

Aus einem einstufigen anonymen Projektwettbewerb mit Präqualifikation ging im Oktober 2021 das Projekt «Fünf Freunde und der fliegende Teppich» hervor». Das Planungsteam Gschwind Architekten BSA SIA, Basel und Ghiggi paesaggi Landschaft und Städtebau GmbH, Zürich erhielten die Empfehlung zur Planung und Realisierung (100%TL).

Folgende Empfehlungen wurden durch die Jury für die Weiterbearbeitung ausgesprochen:

- Überprüfen der Höhenlage der Turnhallen und der Tagesstruktur
- Überprüfen der Verbindung Altbau-Neubau des Schulhauses Talholz und deren Erschliessung
- Materialität der Fassaden der Neubauten
- Zugang zum Mehrzweckraum

Der Planungskredit wurde durch die Stimmberechtigten angenommen. Aktuell befindet sich das Projekt am Anfang des Vorprojekts (LP31 SIA102).

4.1.3 Grobkostenschätzung / Honorarberechtigte Bausumme

Im Rahmen des Wettbewerbs wurde eine Grobkostenschätzung mit einer Genauigkeit von $\pm 20\%$ erstellt. Die Anlagekosten werden dabei auf ca. CHF 27.7 Mio. inkl. 7.7% MwSt. geschätzt. Die Honorarberechtigte Bausumme des Bauingenieurs beträgt gemäss dieser Grobkostenschätzung ca. CHF 5.6 Mio. exkl. MwSt.

4.1.4 Kennwerte Gebäude nach SIA 416

| | |
|-----------------------|----------------------|
| Geschossfläche (GF): | 5'879m ² |
| Umgebungsfläche (UF): | 10'330m ² |
| Gebäudevolumen (GV): | 28'630m ³ |

4.1.5 Projekttermine:

Die Realisierung (LP 41 – LP 53) der Anlage wird voraussichtlich in zwei Etappen durchgeführt, um den Schulbetrieb mit möglichst geringen Einschränkungen weiterführen zu können.

- Etappe 1: Neubau Sporthalle mit Tagesstruktur
- Etappe 2: Neubau Schultrakt mit Sanierung und Anbau an das bestehende Talholzsulhaus, sowie Abbruch Kommandoposten unter Plateau und Neubau Mehrzwecksaal

Allfällige Provisorien (z.B. Planung Schulprovisorien) sind nicht Teil des Leistungsumfangs.



Provisorische Ecktermine:

- | | |
|------------------------|-----------------|
| ■ Kostenvorschanschlag | ca. Juli 2023 |
| ■ Baugesuch | ca. August 2023 |
| ■ 1. Bauetappe | 2024-2025 |
| ■ Bezug | 2025 |
| ■ 2. Bauetappe | 2025-2026 |
| ■ Bezug | 2026 |

4.2 Anforderungen SNBS Gold

Die Erweiterung Schulanlage Talholz hat mindestens das Label SNBS «Gold» (Standard Nachhaltiges Bauen Schweiz) zu erfüllen (<https://www.snbs-hochbau.ch/>). Eine Zertifizierung wird angestrebt.

4.3 Nachhaltigkeit

Die Gemeinde Bottmingen strebt ein integrales und umfassendes Verständnis von Nachhaltigkeit an, welches auf den ökologischen, soziokulturellen und ökonomischen Prinzipien der nachhaltigen Entwicklung basiert. Langfristige Auswirkungen des Projekts auf Gesellschaft, Umwelt und Wirtschaft werden während des gesamten Planungsprozesses bedacht. Im Fokus des Bauprojekts steht der komplette Lebenszyklus der Anlagen.

Um die durch die Auftraggeberin vorgegebenen Nachhaltigkeitsziele zu erreichen, muss ein ganzheitliches Nachhaltigkeitskonzept entwickelt werden. Dies betrifft auch die Tragstruktur des Gebäudes, dessen Materialisierungen sich nach den Ergebnissen des Konzeptes richten. In den zu erbringenden Leistungen des Bauingenieurs sind die Mitwirkung und Zuarbeit an einem phasengerechten Nachhaltigkeitskonzept, sowie die Einarbeitung in die den Bauingenieur betreffenden Planungsleistungen, im Dialog mit allen Planern und Fachplanern, enthalten.

4.4 Optionale Leistung

Die optionale Zusatzleistung kann entweder durch das anbietende Bauingenieurbüro selbst oder durch ein dem Bauingenieurbüro unterstellter Subplaner «Fachplaner Nachhaltigkeit» erfolgen.

Auf Grundlage der vorliegenden Unterlagen und Beschriebe hinsichtlich Nachhaltigkeit (gesamter Lebenszyklus) sind Nachhaltigkeitskennwerte als Basis der phasengerechten Entwicklung & Konzeptentscheidung (wie z.B. Berechnungen, Grauenergie, Co2, UBP) zu erarbeiten.

Als anzustrebende Zielwerte der des Gebäudes als Massivbau gelten die Nachhaltigkeitskennwerte einer vergleichenden Konzeption des Projektes in Holzbauweise. Die Kennwerte sind während sämtlicher Planungsphasen gemäss SIA 103 als phasengerechte Entscheidungsgrundlage weiterzuentwickeln.



5. Unterlagen

5.1 Zur Verfügung gestellte Unterlagen

Sämtliche zur Verfügung gestellten Dokumente sind integraler Bestandteil der Ausschreibung und der zu offerierenden Leistung.

5.1.1 01 Ausschreibungsdokument

- Das hier vorliegende Ausschreibungsdokument (PDF)

5.1.2 02 Formulare

- 11'960 Talholz_Angebotsdeckblatt (PDF)
- 11'960 Talholz Formular A_Honorarofferte (Excel)
- 11'960 Talholz Formular B Selbstauskunft (Excel)
- 11'960 Talholz Formular C Beilage Referenzprojekte (Excel)
- 11'960 Talholz Formular D_Honorarofferte Optionale Leistung (Excel)
- 11'960 Talholz Formular E Selbstauskunft Fachspezialist Option (Excel)
- 11'960 Bestätigung GAV

5.1.3 03 Beilagen

- 031 Beilagen aus dem Wettbewerb
 - Jurybericht_Wettbewerb_vom_8.11.2021_-_finale_Version (PDF)
 - 11_Fuenf_Freunde_Plaene_A3_-_Siegerprojekt,_Gschwind_Architekt (PDF)
 - Berechnungen-schemas-fuenffreunde Kopie (PDF)
- 032 Beilagen Architekt
 - Erläuterungen zum Planungsmandat Bauingenieur (PDF)
- 033 Beilagen SNBS / Nachhaltigkeit
 - 220385_An_20190527_SNBS_Submissionsgrundlagen_Begleitschreiben_Planner
 - SNBS_2-1_220614_Submission_Hauptverantwortlichkeit_Bauingenieurwesen
 - SNBS_2-1_220614_Submission_Hauptverantwortlichkeit_Nachhaltigkeit

5.2 Abzugebende Unterlagen

Vollständig ausgefüllt sind abzugeben:

- Angebotsdeckblatt, unterschrieben (Papier | digital: PDF)
- ZK1: Formular A, Honorarofferte (Papier | digital: PDF und Excel)
- ZK2: Zugang zur Aufgabe auf maximal 2 DIN A4 Seiten (Papier | digital: PDF)
- ZK3: Referenzobjekt ausgeführt auf einer DIN A3 Seite Quer (Papier | digital: PDF)
- ZK4: Referenzobjekt Fokus Nachhaltigkeit, ausgeführt auf einer DIN A3 Seite Quer (Papier | digital: PDF)
- ZK3 & ZK4: Formular C, Beilage zu den beiden Referenzobjekten (Papier | digital: PDF und Excel)
- ZK5: Formular B Selbstauskunft des Bauingenieurs (Papier | digital: PDF und Excel)
- ZK5: CV der zuständigen Projektleitung (Papier | digital: PDF)
- 11'960 Talholz Formular D_Honorarofferte Optionale Leistung Fachspezialist (Papier | digital: PDF und Excel)
- 11'960 Talholz Formular E Selbstauskunft Fachspezialist (Papier | digital: PDF und Excel)
- 11'960 Bestätigung GAV



Die Angebote sind bis zur gesetzten Frist in einem verschlossenen DIN A4 Umschlag bei der Adresse der Auftraggeberin in Papierform und digital auf einem USB-Stick mit dem Vermerk «Nicht Öffnen» und «Submission Bauingenieurleistungen Schulraumerweiterung Talholz» abzugeben. Siehe auch Punkt 2.2.4 «Abgabe des Angebotes».